

Предмет	Класс	Дата	Время начала	Время окончания
труд (технология)	9	24.11.2025 г.	10.00	13.00

Профиль «Культура дома, дизайн и технологии»

Практическое задание по моделированию и изготовлению женской одежды платьево-блузочного ассортимента

Задание состоит из трех последовательных этапов

Первый этап: Моделирование заданной модели женской блузки в уменьшенном размере на листе бумаги формата А4

- 1.1. Внимательно прочитайте описание модели и изучите эскиз (табл. 1).
- 1.2. В соответствии с эскизом и художественно-техническим описанием (ХТО) (табл. 1) нанесите новые модельные линии на детали основы блузки, соблюдая пропорции. На листе «Контроль практического задания» (стр. 4) на деталях основы блузки обозначьте свои действия по моделированию, используя слова, значки, стрелки и т.д.
- 1.3. Скопируйте новые модельные линии с деталей блузки (стр.4) и перенесите их на аналогичные детали основы блузки, представленные на листе цветной бумаги (стр. 5). Вырежьте полученные детали блузки из цветной бумаги (стр. 5).
- 1.4. Наклейте все детали на лист «Результат моделирования» (стр. 6) в соответствии с направлением нити основы, указанным в правом верхнем углу
- 1.5. На всех деталях кроя должны быть следующие обозначения: наименование детали, количество деталей кроя, положение середины и сгиба (при наличии), конструктивные линии, расположение нити основы, положение контрольных знаков (надсечек), величины припусков на швы на всех срезах, месторасположение петель, пуговиц.

Второй этап: Моделирование горловины женской блузки в натуральную величину и изготовление лекал с целью её обработки на третьем этапе «Обработка горловины и застежки женской блузки»

- 2.1 Подготовьте комплект лекал для изготовления узла в натуральную величину, используя детали базовой основы платья (спинка, перед до линии груди) и выполненные вами действия по моделированию, представленные на листе «Результат моделирования» (стр. 4)
- 2.2 Обозначьте на всех лекалах:
 - название изделия;
 - название детали;
 - количество деталей кроя;
 - направление нити основы;
 - величины припусков на швы по всем срезам (намечены линии, указана величина);
 - контрольные знаки (надсечки, метки);
 - место расположения петель и пуговиц застежки.

Предмет	Класс	Дата	Время начала	Время окончания
труд (технология)	9	24.11.2025 г.	10.00	13.00

Третий этап: Изготовление узла «Обработка горловины и застежки женской блузки»

3.1 Сделайте раскладку лекал деталей на ткани, соблюдая направление нити основы на лекалах и ткани. Прикрепите лекала булавками к ткани, располагая булавки по припускам швов в одном направлении.

3.2 Раскройте детали из основной и прокладочной ткани.

3.3 Изготовьте узел, используя ручные, машинные операции и влажно-тепловую обработку, а именно:

- продублируйте обтачки спинки и переда блузки, подготовьте их для обтачивания горловины;
- обтачайте горловину;
- выполните окончательную влажно-тепловую обработку;
- наметьте место расположения петель и пуговиц застежки.

3.4 Выполните декорирование заданного узла модели перед началом пошива или после (по усмотрению участника).

3.5 При выборе места расположения декора учитывайте композицию, цветовую гамму, пропорции.

3.6 При выполнении декора используйте все представленные материалы или часть из них (не менее двух).

Примечание:

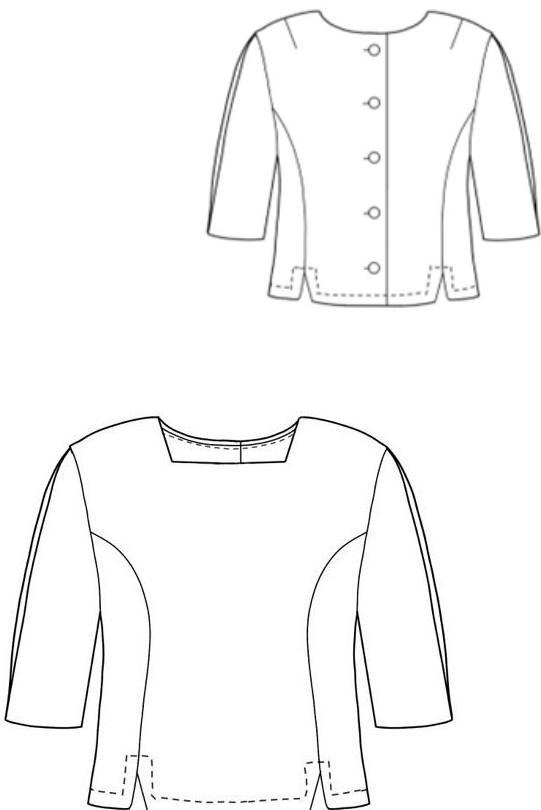
1) Внешний вид узла должен полностью соответствовать техническому рисунку и ХТО модели (табл. 1).

2) При изготовлении узла можете воспользоваться рекомендованной технологической последовательностью изготовления и рисунком узла в разрезе или применить свой метод изготовления, не ухудшающий качество и внешний вид узла.

По завершении выполнения трех этапов или времени, предусмотренного на их выполнение, сложите все листы задания, листы приложений, лекала и готовый узел в канцелярскую папку-конверт и сдайте организаторам.

Предмет	Класс	Дата	Время начала	Время окончания
труд (технология)	9	24.11.2025 г.	10.00	13.00

Таблица 1 – Технический рисунок и Художественно-техническое описание модели

Технический рисунок	Художественно-техническое описание
	<p>Блузка женская из плотной шелковой ткани полуприлегающего силуэта с втачным рукавом длиной на 10,0 см ниже линии талии с застежкой сзади на 7 петель и пуговиц.</p> <p>Перед – с рельефными швами, идущими от проймы до низа через наиболее выступающие точки груди. В рельефных швах переда обработаны вертикальные шлицы длиной 6 см.</p> <p>Спинка – с рельефными швами, идущими от проймы до низа. В рельефных швах спинки обработаны вертикальные шлицы длиной 6 см.</p> <p>Рукав – втачной длиной $\frac{3}{4}$; одношовный с нижним швом и встречной складкой, идущей от высшей точки оката до низа, застроченной на расстоянии 6 см от линии низа.</p> <p>Вырез горловины «каре», обработан обтачкой.</p> <p>Отделкой блузки служит строчка шириной 0,7 см по низу блузки и вертикальным шлицам спинки и переда.</p>

Задание по декору:

Перед блузки должен быть декорирован в любой технике в тональном сочетании с цветом ткани.

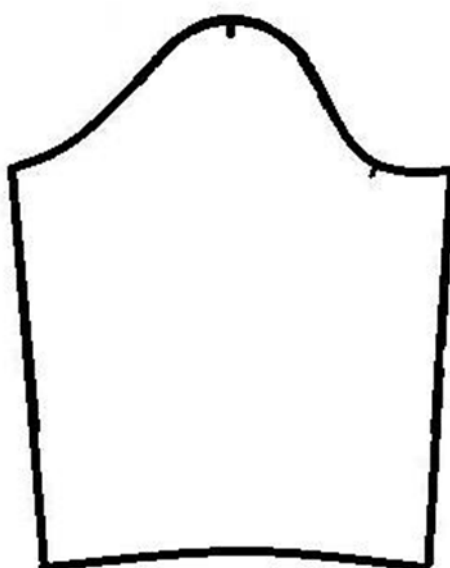
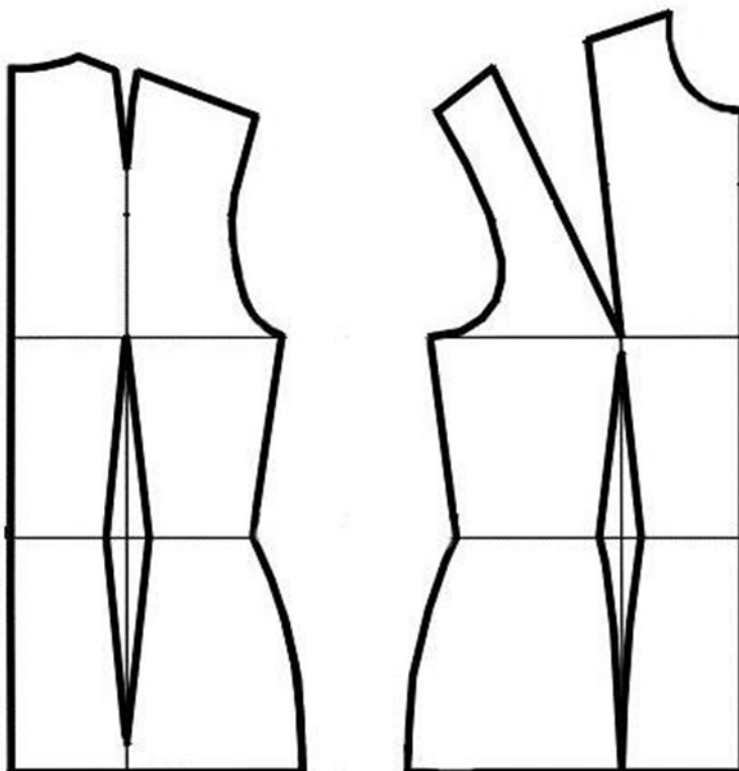
Место расположения декора вдоль выреза горловины спереди.

При декорировании с помощью ручных операций или на универсальной швейной машине челночного стежка использовать все представленные материалы для декорирования или часть из них, не менее двух.

Предмет	Класс	Дата	Время начала	Время окончания
труд (технология)	9	24.11.2025 г.	10.00	13.00

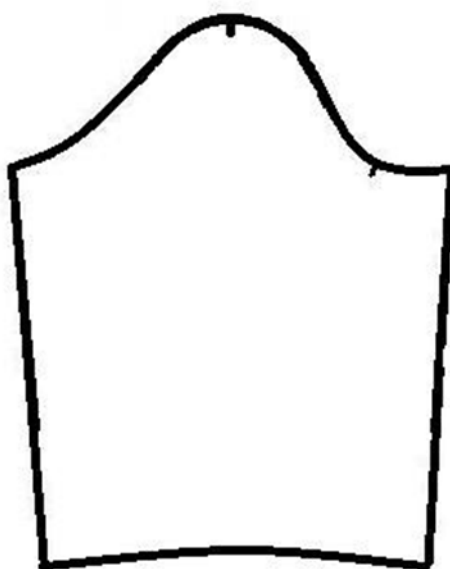
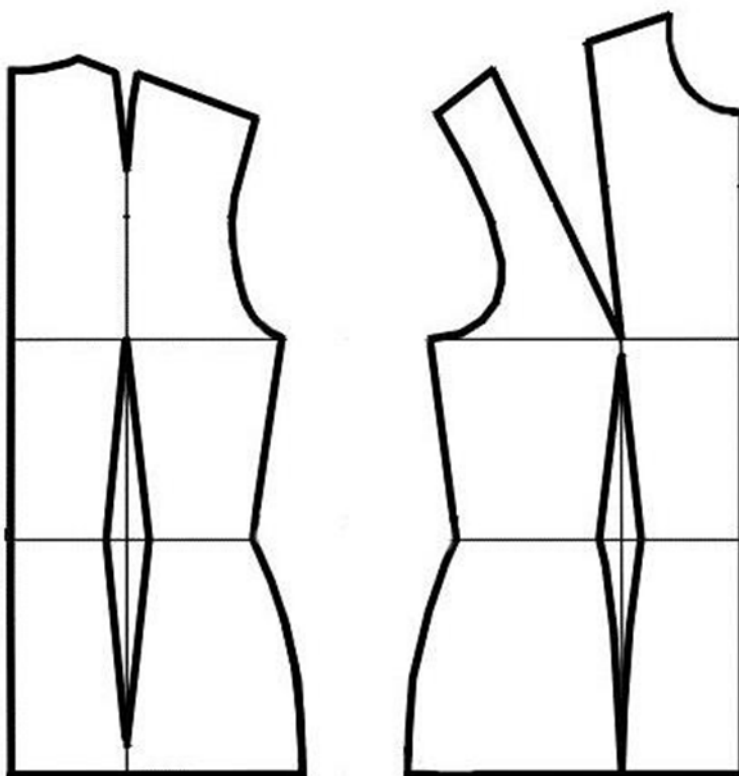
Контроль практического задания «Моделирование блузки»

Нанесение линий и необходимых надписей для моделирования блузки и втачного рукава



Предмет	Класс	Дата	Время начала	Время окончания
труд (технология)	9	24.11.2025 г.	10.00	13.00

Базовый чертеж основы блузки для моделирования
Лист из цветной бумаги для вырезания деталей.



Предмет	Класс	Дата	Время начала	Время окончания
<i>труд (технология)</i>	<i>9</i>	<i>24.11.2025 г.</i>	<i>10.00</i>	<i>13.00</i>

Результат моделирования (приклеить готовые детали модели
в соответствии с указанным в правом верхнем углу направлением долевой нити)



Предмет	Класс	Дата	Время начала	Время окончания
труд (технология)	9	24.11.2025 г.	10.00	13.00

**Заданный узел модели женской блузки для разработки лекал и пошива
«Обработка горловины и застежки женской блузки»**

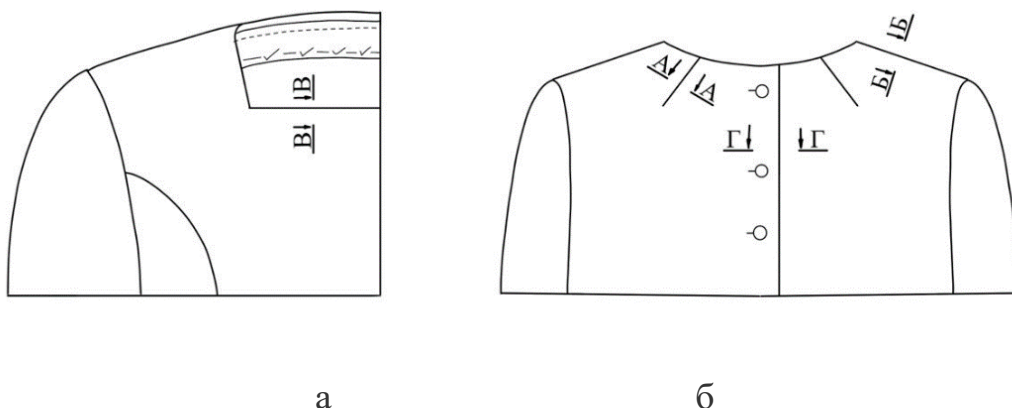


Рисунок 1 – Узел блузки. Вид спереди (а), вид сзади (б)

Рекомендованная последовательность обработки узла

Декорирование узла выполнить до начала обработки узла или после (на усмотрение участника)

1. Стачать вытачки от горловины спинки (строчка 1, рис. 2).
2. Заутюжить вытачки к середине спинки.
3. Обметать плечевые швы (строчка 2, рис. 2).
4. Стачать плечевые швы блузки. Ширина шва 1,0 см (строчка 3, рис. 1).
5. Разутюжить плечевые швы.
6. Продублировать обтачку горловины переда клеевой прокладкой.
7. Продублировать обтачку горловины спинки, цельнокроенную с обтачкой застежки клеевой прокладкой.
8. Стачать плечевые швы обтачек. Ширина шва 1,0 см.
9. Разутюжить плечевые швы обтачек.
10. Обметать нижний срезы обтачек (строчка 4, рис. 2).
11. Обтачать горловину блузки обтачками. Ширина шва 0,7 см (строчка 5, рис. 2).
12. Рассечь припуск шва обтачивания спинки для качественного выворачивания. Рассечь припуск шва обтачивания горловины переда в уголках выреза «каре». Располагать рассечки необходимо на расстоянии 0,1 – 0,2 см от строчки.
13. Настрочить припуск шва обтачивания горловины шириной шва 0,1 – 0,2 см. Строчку выполнять по обтачкам (строчка 6, рис.2).
14. Приутюжить горловину блузки.

Предмет	Класс	Дата	Время начала	Время окончания
труд (технология)	9	24.11.2025 г.	10.00	13.00

15. Обтачать припуск на застежку обтачкой. Ширина шва 0,7 см (строчка 7, рис 2).
16. Высечь излишки припусков швов в уголках, не доходя до строчки 0,1 см.
17. Настрочить припуск шва обтачивания застежки на обтачку. Ширина шва 0,1 – 0,2 см. Строку закончить не доходя до угла 2,0 см (строчка 8, рис 2).
18. Приутюжить горловину и застежку блузки.
19. Закрепить обтачку горловины к припускам плечевых швов ручными стежками или на универсальной машине (по усмотрению участника).
20. Выполнить окончательную влажно-тепловую обработку узла.

Примечание

1. Срезы пройм и срезы по линии груди в образце не обметывать.
2. Выполнение операций по выметыванию петель на застежке и пришиванию пуговиц на усмотрение организаторов.

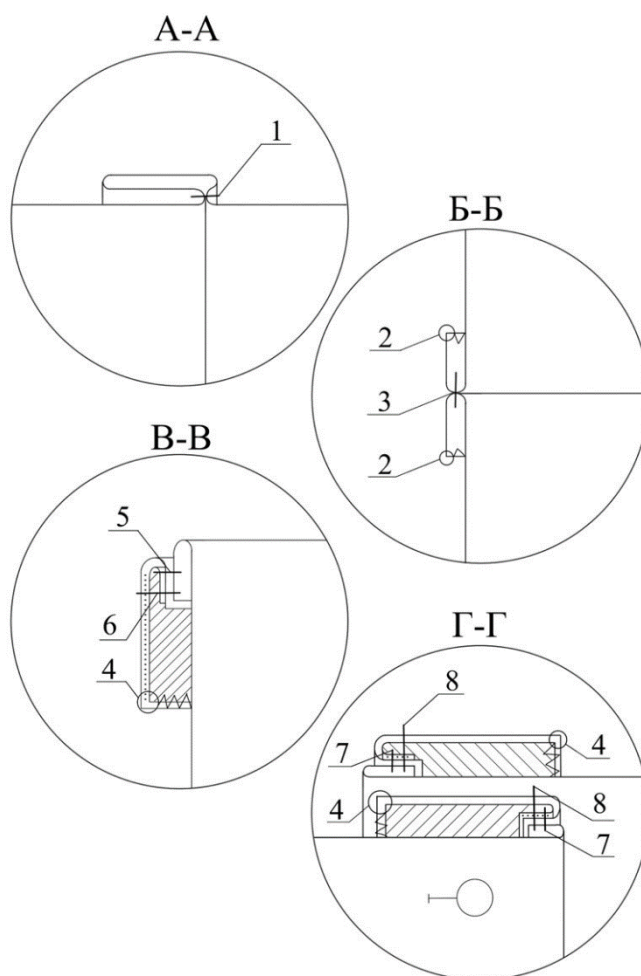


Рисунок 2 – Схема обработки узла

Предмет	Класс	Дата	Время начала	Время окончания
труд (технология)	9	24.11.2025 г.	10.00	13.00

Таблица 2 – Карта пооперационного контроля для участников 9-х классов

№ п/п	Критерии оценивания	Баллы	Баллы по факту
	Нанесение модельных линий и надписей на детали основы блузки	6,0	
1.	Уточнение длины блузки	0,5	
2.	Работа с нагрудными вытачками и вытачками по линии талии переда. Нанесение линии рельефного шва	1,0	
3.	Работа с плечевыми вытачками спинки	0,5	
4.	Нанесение рельефного шва на спинке. Уточнение вытачек по линии талии спинки	0,5	
5.	Оформление припуска на застежку на спинке	0,5	
6.	Нанесение месторасположения петель и пуговиц застежки	0,5	
7.	Оформление горловины спинки и переда	0,5	
8.	Оформление боковых швов спинки и переда	0,5	
9.	Нанесение на детали спинки и переда уровня расположения вертикальных шлиц	0,5	
10.	Работа с рукавом	1,0	
	Нанесение линий для построения производных деталей	1,0	
11.	Нанесение на деталь спинки линии обтачки горловины спинки	0,5	
12.	Нанесение на деталь переда линии обтачки горловины переда	0,5	
	Изготовление деталей блузки (цветная бумага)	10,0	
13.	Наличие полного комплекта деталей	1,0	
14.	Правильное моделирование деталей (соответствие техническому рисунку и художественно-техническому описанию модели, соблюдение масштаба, пропорций):		
	- средняя часть переда	1,0	
	- боковая часть переда	0,5	
	-средняя часть спинки	1,0	
	-боковая часть спинки	0,5	
	-рукав	1,0	
	-обтачка горловины переда	0,5	
	-обтачка горловины спинки	0,5	

Предмет	Класс	Дата	Время начала	Время окончания
труд (технология)	9	24.11.2025 г.	10.00	13.00

15.	Наличие названия на всех деталях и количества деталей кроя	1,0	
16.	Наличие контрольных линий на деталях: нити основы, линий середины, сгиба	1,0	
17.	Наличие контрольных знаков (надсечек), местоположения петель, пуговиц застежки	1,0	
18.	Наличие припуска на обработку каждого среза на всех деталях	1,0	
	Изготовление комплекта лекал заданного узла блузки	7,5	
19.	Полный комплект лекал для изготовления узла блузки	1,0	
20.	Все лекала правильной конфигурации, соответствуют техническому рисунку, ХТО модели и техническим требованиям;		
	- средняя часть спинки	0,5	
	- средняя часть переда	0,5	
	- обтачка горловины спинки цельнокроеная с обтачкой застежки	1,0	
	- обтачка горловины переда	0,5	
21.	Выполнено правильное сопряжение срезов и оформление концевых участков швов	1,0	
22.	Указаны контрольные линии на всех деталях: направление нити основы, середины, сгиба	1,0	
23.	Выбраны правильные припуски на обработку каждого среза в соответствии с техническими требованиями	1,0	
24.	Указаны названия деталей, количество деталей кроя	0,5	
25.	Нанесены необходимые надсечки	0,5	
	Изготовление образца заданного узла блузки	7,5	
26.	Соответствие узла эскизу модели и ХТО, учтены пропорции, форма горловины	1,0	
27.	Соответствие выкроенных деталей лекалам (размеры, форма, направление нити основы, припуски швов, направления нити основы)	1,0	
28.	Качество обработки горловины:		
	- симметричность сторон относительно середины спинки и переда (погрешность 0,1 см)	1,0	
	- ровная ширина обтачек (погрешность 0,2 см)	0,5	

Предмет	Класс	Дата	Время начала	Время окончания
<i>труд (технология)</i>	<i>9</i>	<i>24.11.2025 г.</i>	<i>10.00</i>	<i>13.00</i>

	- наличие канта 0,2 см по горловине и краю застежки с изнаночной стороны (погрешность 0,1 см)	1,0	
	- ровная машинная строчка, закрепляющая припуск шва обтачивания горловины и застежки (погрешность 0,1 см)	1,0	
29.	Качество дублирования обтачек клеевой прокладкой	0,5	
30.	Качество обработки плечевых швов	0,5	
31.	Качество влажно-тепловой обработки	1,0	
	Качество выполнение декора узла	2,5	
32.	Композиционное решение декора: согласованность с размерами детали, соответствие пропорций	1,0	
33.	Цветовая гамма	0,5	
34.	Оригинальность и сложность декора	0,5	
35.	Качество выполнения, надежное крепление элементов, аккуратность	0,5	
	Итого	35	

Подпись членов жюри _____